

Mitolojide Baykuř Sembolü ve İliřkili Tanrıça Figürlerinin Resim Sanatındaki İfadeleri

 BAHAR KAYA GÜLER^a

Öz: Resim sanatında, kuř imgesinin sembolik yorumlarından biri olan baykuř figürü, kadın figürü ile birlikte pek çok sanat yapıtının konusu olmuřtur. Bu makale antik uygarlıkların mitolojilerindeki önemli tanrıçalardan İnanna ve Athena/Minerva ile kutsal kuřları baykuřun resim sanatında ele alınan sembolik ifadeleri bağlamında kadın ve kuř imgelerinin sanat eserlerinde yer alıř biçimleri ve onlara yüklenen folklorik anlamlarının arařtırılmasını içerir. Mitolojide Antik Mezopotamya uygarlıklarından Sümerlerin tanrıçası İnana ve Antik Yunan-Roma tanrıçası Athena/Minerva'nın kutsal kuřları olarak kabul edilen "baykuř"un Rembrandt, Hendrik Goltzius ve Klimt gibi sanat tarihinin farklı dönemlerine mensup ressamların eserlerinde yer alıř biçimlerinin analizi, mitlere dayalı semboller üzerinden yapılmıřtır. Resim sanatında kadın ve kuř figürleri Antik Mezopotamya ve Antik Yunan-Roma mitlerine konu olan sembolik ifadeleriyle ele alınarak irdelemiřtir.

Anahtar Kelimeler: İnanna, Athena/Minerva, baykuř, mitoloji, sembol.

^a Çanakkale Onsekiz Mart Üniversitesi, LEE, Resim Programı
baharkayaguler@hotmail.com

The Owl Symbol in Mythology and the Expressions of the Associated Goddess Figures in the Art of Painting

Abstract: It has been seen that the owl, the sacred bird of the Mesopotamian-Sumerian goddess Inana and the Greco-Roman goddess Athena/Minerva, which is one of the most important ancient civilizations, was effective in the interpretation of the powers of the Goddesses. In the art of painting, it is known that the owl, from the symbolic interpretations of the bird image, is the subject of works of art together with the female figure. This article aims to reveal the forms of women and birds that are effective in the creation of painting art, and the loaded folkloric meanings, through the symbolic expressions of Inanna and Athena/Minerva, who are important goddesses in the mythology of civilizations, and their sacred bird, the owl. The symbolic expressions of the woman and bird figure will be examined by examining the expressions that are the subject of Mesopotamian and Greco-Roman myths, based on myths.

Keywords: Inanna, Athena/Minerva, owl, mythology, symbol.

Giriş

Antik uygarlıkların mitolojilerinde önemli bir yere sahip olan Tanrıçalar ve kutsal kuşları, pek çok yazılı ve resim sanatında eserlerin konusunu oluşturmuş, sanatta ele alınış biçimlerinin, yorumlarını görebileceğimiz eserlerle karşımıza çıkar. Antik mitlerde yaratıcı kadınların ve yanlarında yer alan güçlerinin temsili kuşların varlıklarına kattığı anlam etkili olduğu görülmektedir.

İnsanlık tarihinin en eski dönemlerinden Antik dönem mitolojilerinin hikâyeleri son derecede zengin olmakla birlikte Mezopotamya ve Yunan-Roma mitolojilerinin konularının kendinden önceki uygarlıktan ve kutsal kuşları ayrıntılarıyla ele alındığında önemli bir yere sahip olduğu ve sanatsal yaratımlara kaynaklık ettiği görülmüştür. Araştırmanın oluşturulması sırasında Antik Mezopotamya ve Antik Yunan-Roma mitolojilerinde ve sanatlarında değerlendirilmeye alınabilecek; yaratılış efsaneleri, tanrıçalar, evren ve kozmografyası ve elbette kutsal hayvanı baykuş olan tanrıçalar seçilmiştir.

Mitolojilerin ortak konusunun Asya'da ya da Avrupa'da olsun ana temasını, bazen inanışlar bazen de tanrılar, genellikle hayvan motifleri, bir ruh veya yaratıcı simgesi ya da güç simgesi olarak karşımıza çıkmaktadır. Orta Asya mitlerinden Antik Mezopotamya uygarlığından Sümerlilere ait tanrıça İnanna, Avrupa mitlerinden ise Antik Yunan-Roma uygarlıklarının ortak tanrıçaları; Yunanlılarda Athena, Romalılarda ise Minerva olarak adlandırılan tanrıçaları ve hepsinin ortak kutsal hayvanı baykuş ele alınmıştır. Bu çalışmada mitolojik tanrıçaların dönüşümleri incelenerek, resim sanatına yansımaları ortaya koyulma yoluna gidilmiştir.



Şekil 1: 454-404 M.Ö Atina antik kentinde darp edilmiş Tetrardrahmi. Sikke ön yüzde küpeli, kolyeli attika miğferi ile Athena, arka tip Baykuş arkasında zeytin dalı önünde ΑΘΕ lejanti.¹

Yunan mitolojisinde baykuş, Athena'nın atribü olması nedeniyle, Atina'nın sikkelerinin üzerinde yer alırken çeşitli dönemlerde sanatçıların eserlerinde de tanrıçayla birlikte yar almıştır (Şekil 1). "Atina'nın koruyucu tanrıçası Athena'nın M.Ö. VI yüzyılın ortalarında kullanılmaya başlanılan, tahıl ihtiyacını karşılamak üzere, sikkelerin sermayeye dönüştüğü, yüzyılın sonlarına doğru basılan bir yüzünde tanrıçanın diğer yüzünde baykuşun olduğu bu tasarım üç yüzyıl boyunca hiç değişmemiştir".²

Yunan mitolojilerinde baykuş efsanelerine bakıldığında, toplumun yapısına aykırı olan durumlardan dolayı kahramanların ceza olarak baykuşa dönüştürüldükleri görülür. Yunan efsanelerinde su ve deniz kuşlarına dönüşen kahramanları sevilmiş ve mutlu bir hayat sürmüşlerdir. Fakat bazı kuşlar çekici olmayan özelliklerinden dolayı gözlerden uzak, gece hayat sürdürmek zorunda kalmışlardır. Toplumda kötü olarak nitelendirilen kahramanlar, cezalandırılarak baykuşa dönüştürülmüştür. Yunan mitlerinde bu yönde birçok efsane olduğu bilinmektedir.

Anadolu mitolojisinde baykuş uğursuz olarak kabul edilir. Birinin evinin yakınında baykuş sesi duyulursa o evden bir cenaze çıkacağına ya da evden birinin başına büyük felaket geleceğine inanılmıştır. Baykuş yuva yıkan ve yıkılan evlerde yuva kuran olarak bilinmektedir. Dolayısıyla baykuş korku ve uğursuzluğu

¹ <https://tr.wikipedia.org/wiki/Tetrardrahmi>.

² Mustafa Gürbüz Beydiz, *Mitolojiden Sanata Hayvan İmgesi*, Arkeoloji ve Sanat Yayınları, İstanbul 2016, s. 96.

simgelemektedir. İslam'da olduğu gibi Hıristiyanlıkta da benzer inanışlarda da hangi tapınağın üzerinde baykuş öterse o yapının kısa sürede yıkılacağına inanılmıştır. Roma mitolojisinde Latin ozan Ovidius *Metamorphoses (Dönüşümler)* adlı kitabında örümcek ile baykuşu konu alarak işlemiş ve onların tanrılarla ilişkilerini anlatmıştır. Bu yapıt incelendiğinde yazarın Anadolu inanışlarından etkilendiği söylenebilir.³

Kadının kültürlerin geçişinde birbirlerinden etkilendikleri gibi çeşitli biçimlerde yorumlanışlarına rastlanmıştır. Campbell, *Tanrıçalar ve Tanrıça'nın Dönüşümleri* kitabında şöyle der: “Güney Fransa ve kuzey İspanya'daki Paleolitik resimli mağaralar dönemine ait Yontma Taş Çağı sanatında kadın, günümüzde iyi bilinen “Venüs” heykeltçilerinde çıplak olarak tasvir edilmiştir. Kadının bedeni onun büyüdür: Hem davetkârdır hem de insanın yaşamının kaynağıdır. Dolayısıyla, doğanın büyü olan kadının büyü ilk sıradadır. Erkek ise kadının tersine daima bir rolü temsil eder ve bir işlevi yerine getirmekle yükümlüdür. Günlük hayatımızda, kadının güzelliğinden bahsedilirken, erkeğin yapabildiklerinden, yaptığından ve işinden bahsedilir.”⁴

İnsanlık yerleşik kültüre geçtikten sonra, tarım kültüründe tanrıça ifadelerine bereket sembolü olarak rastlanırken, bazı hayvanlarında büyüüne inanılmıştır. Toplumlar avcılıktan tarıma geçip, ekip biçmeye başladığı dönemde erkek, otoritesini kaybetmiş, otorite kadına geçmiştir. Ayrıca, kadının büyüü ile yeryüzünün büyüü; “yaşam vermek”, “yaşamı beslemek” olduğundan birbirine benzer olarak nitelendirilebilir. İnsan doğadaki diğer varlıklarla oluşturduğu uhrevi bağ, onun olağan üstü yaratımlarına hizmet etmiştir.

Sümer Tanrıçası İnanna ve Yunan-Roma tanrıçası Athena/Minerva'nın ve tanrıçaların ortak kutsal kuşlarının benzer yönleri biçim ve ait oldukları uygarlıklar tarafından yüklenen anlamlar üzerinden ilişkilendirilerek, geçmiş uygarlığın mitolojisinin

³ Beydiz, *Mitolojiden Sanata Hayvan İmgesi*, s. 99.

⁴ Campbell, *Tanrıçalar ve Tanrıça'nın Dönüşümleri*, s. 200.

kendinden sonraki uygarlıklardaki etkisi ortaya koyulmuştur. Sanat eserlerinde görülen sembolik yorumlarının resim sanatında yer alan örnekleri üzerinden baykuşun ve kadın figürü ile oluşturduğu ifadeler ortaya koyulmuştur.

Tanrıça Athena/ Minerva ile ilgili mitolojilere bakıldığında her kültürün kendine özgü isimleriyle adlandırılırsalarda, doğuş hikâyelerinden başlayarak, güçleri, temsilleri ve kutsal kuşlarının, gelenin kuşu, baykuş olması düşündürücüdür. Yunan ve Roma'da tasvirlerine sıkça rastlanan tanrıçanın fiziksel benzerlikleri ve temsili taşıdığı nesnelere birbiriyle örtüştüğü görülmektedir. Antik uygarlıklardan başlayarak, daha sonraki bir çok uygarlığın mitolojilerinin ve kahramanlarının birbirlerinin yaratımlarına kaynaklık ettiği görülür. Sanat yapıtlarına kaynaklık ettiği gibi tanrıçaların temsil ettiği güçler, söylenmek istenin sembolik temsili oluşturur.

Mitolojide Baykuş Sembolü ve Tanrıçalar (İnanna, Athena/ Minerva)

Her kültürün kendine ait kuşaktan kuşağa paylaşılan derin kökleri olan ve millet duygularını güçlendiren sembolleri, yaratılış öyküleri ve geçmişini anlatan hikâyeleri vardır. Mitoloji bu hikâyelerin en gelişmiş ve daima sanatta en anlamlı ve en zarif biçimde ifade edileni olduğu söylenebilir. Antik dönemlerden günümüze kadar çeşitli kaynaklar yoluyla günümüze gelmiş mitolojik hikâyeler her toplumun kültüründe özgündür. Yaratıldıkları toplumların, yaşayış kültürlerinden, inanışlarından beslenmişlerdir. Aynı zamanda kendinden önceki uygarlıkların biçimlendirdiği yaratımlardan etkilenerek, kendi hikâyelerinin kahramanlarını oluşturmuşlardır.

Mitolojinin kaynaklardaki tanımına bakıldığında; "Başlangıçta, başat ve zaman dışı bir anda kutsal bir zaman aralığında meydana gelmiş olayları anlatmaktadır. Bu mitsel veya kutsal zaman, din dışı zamandan, sürekli ve geriye alınma imkânı olmayan ve kutsallıktan arındırılmış gündelik hayatımızın içinde yer aldığı süreden niteliksel olarak farklıdır".⁵

⁵ Mircea Eliade, *İmgeler ve Simgeler*, çev. Mehmet Ali Kılıçbay, Doğu Batı Yayınları, İstanbul 2020, s. 68-69.

Antik Mezopotamya uygarlığının, önemli tanrıçalarından yanında kutsal baykuşu ile İnanna, Sümer devletinin mitolojik bir yaratıcısıdır. İlk şehirlerin ortaya çıktığı Mezopotamya’da, yüksek derecede uygarlaşmış Sümerlerin tanrıçası İnanna, aşk ve savaş tanrıçasıdır. Sekiz uçlu yıldız ile temsil edilmiştir. Sıklıkla başlık olarak da giyilen yıldızın anlamı; uzayın en parlak gezegeni Venüs’ü temsil etmiştir ve tanrıça ile özdeşleşmiştir.

Gılgamış’tan öncesi döneme ait Sümerlilerin eski yazılı hikâyelerden birisi olan, gök tanrıçası İnanna’nın yer altı dünyasına inmesini anlatan Sümer efsanesine göre; İnanna, ölümler diyarının hâkimi kız kardeşi Ereşkigal’ in yanına inerken, geçtiği yedi eşikten her birinden önce üzerindeki kıyafetlerden birini veya mücevherlerini çıkarmak zorundadır. Kız kardeşinin krallığına çıplak bir şekilde, bütün dünyevi eşyalarından ayrılarak ulaşacaktır. İnanna yer altına indiğinde Ereşkigal onu “ölümün gözü” ile öldürür ve üç gün boyunca bir çengelde asılı tutar.

İnanna’nın arkadaşı Ninşabur, onun yeraltı dünyasından dönmediğini görünce, zanaat tanrısı Enki’den yardım ister, o da tanrıçanın kurtarılması için yardımcılarını Ereşkigal’in dünyasına gönderir. Enki’nin yardımcıları ölümler diyarına vardığında, doğum sancıları çeken Ereşkigal, kolaylıkla ikna olur ve İnanna’yı serbest bırakır. Tanrıça yukarı dünyaya çıktığında, o ortadan kaybolduğundan beri kocası Dumuzi hariç, herkes yas tutmaktadır. İnanna ölümler dünyasındaki yerine birini bulma şartını yerine getirmek zorundadır. Tanrıça da kendisi için yasını tutmayan kocasını seçer”.



Şekil 2: Gece Kraliçesi, Rölyef, İ.Ö yaklaşık 2300-300- 2000, kalınlık: 49.50 cm x 37 cm, 4.80cm Sümer, Irak, British Museum.⁶

Tanrıça İnanna ile ilgili yukarıdaki mitolojide anlatılan hikayeyi doğrular nitelikte görülen (Şekil 2) rölyefte gökyüzünün tanrıçasının yanlara yarı açılmış kanatları, ellerinde hayatı ve yeniden hayata gelmeyi temsil eden Ankh benzeri sembolik anahtar ile yer altı dünyasından yer üstü dünyasına dönerek sonsuz yaşamını elde ettiğini sembolize etmektedir. Aynı zamanda kıyafetlerinden yoksun olması ve yalnızca takılarının varlığı, yer altı dünyasına inerken, karşılık olarak bıraktıklarını düşündürür. Bir diğer bakış açısıyla; aşk tanrıçası olarak bilindiği kadar ölüm tanrıçası olarak da bilinmektedir. Vahşi hayatın en güçlü hayvanı aslanların üzerinde yükselişi ise gücün tasviri olarak tanımlanabilir. Aynı zamanda iki yanda duran baykuşları onun bilgeliğinin ifadesinin yanı sıra Tanrıçanın ölümler diyarına indiği göz önünde bulundurulduğunda ölümün sembolü olarak da nitelendirilebilir.

Joseph Campbell'ın tanımına göre, "kahraman, bir dava ya da başkaları için hayatını vermiş olandır".⁷ Yani; (Şekil 2) rölyefte görülen Tanrıça İnanna'nın çıplak betimlenmesi erotizmle ilişkili değildir. Sağlığın, arınmışlığın ya da kahramanlığın göstergesi olarak kabul edilebilir.

Aşk, cinsellik ve bereket tanrıçası olarak bilinen İnanna, kraların ve yönetici sülalelerin koruyucusu tanrıça, savaş tanrıçası ve kutsal hayvanının baykuş olması yönü ile İnanna'nın en yakın dengi, Yunan mitlerinde Athena ve Roma mitlerinde Minerva ola-

⁶ https://www.britishmuseum.org/collection/object/W_2003-0718.

⁷ Joseph Campbell, *Tanrıçalar ve Tanrıça'nın Dönüşümleri*, çev. Nur Küçük, İthaki Yayınları, İstanbul 2020, s. 139.

rak bilinen tanrıça ile benzerlik gösterir. Daha önce Mezopotamya mitolojisinde baykuşla tasvir edilen Tanrıça İnanna'da olduğu gibi, Athena ve Minervanın da kuşu aynı olduğu görülmektedir.

Tanrıça Athena, Yunan mitolojisinde ay tanrıçası, akıl, sanat, strateji, sulh ve savaşı temsil etmektedir. Eski kaynaklarda tanrıçanın diğer adı Palas olarak yazılırken, Roma mitolojisinde adı Minerva olarak geçer. Roma'nın bilgelik, adalet, hukuk, zafer tanrıçası, sanat, ticaret ve stratejinin koruyucusudur. Romalılar onu, Yunan tanrıçası Athena ile bir tutmuştur. "Minerva'nın baykuşu" olarak adlandırılan bir baykuşla tasvir edilmiştir. Minerva' da Athena gibi genellikle uzun boylu atletik yapılı, zırh giyen ve mızrak taşıyan bir tanrıça olarak resmedilmiştir. Önemli bir tanrıça olarak saygı görmüşlerdir. "Tanrıça Athena'nın Yunan mitolojisinde yer alan yaratılış hikayesinde ilk karısı Metis'ten olduğu tahmin edilmektedir. Bir kehanete göre Metis hamiledir ve Zeus' a Metis'in iki çocuk doğuracağı söylenir. Çocuklardan biri akıllı ve güçlü olacağı, diğerinin ise Zeus'u öldüreceği söylenmiştir. Zeus bu durumdan hoşlanmaz ve karısı Methis'i sineğe dönüştürüp yutar. Metis'in doğum zamanı geldiğinde tanrı Zeus'u şiddetli baş ağrısına tutulur. Baltalı Hephaistos'u çağırır; O'da Zeus'un kafasını ikiye yarar ve içinden tepeden tırnağa silahlı Athena çıkar."⁸

Romalıların Mitolojisine göre Minerva ise; Jupiter'in kafatasından doğmuş kızı olarak kabul edilmiştir. Minerva'ya Jüpiter ve Juno'yla birlikte Capitol üçlüsünden biri olarak ilk kez Roma'da tapılmıştır. Efsaneye göre Truva'dan kaçan büyük kahraman Aeneas, tanrıçanın kült heykelini Roma'ya getirmiştir. Vesta tapınağının içinde bu heykel korunduğu sürece şehrin kötülükten korunacağına inanılmaktadır. Minerva bilgeliğin, tıbbın, ticaretin, el sanatlarının, şiirin, genel olarak sanatların ve sonrasında ise savaşın Romalı tanrıçasıdır.⁹ Roma tanrıçası Minerva'nın mitlerdeki yaratılış hikayesinin birebir benzerliği dikkat çekicidir.

⁸ Campbell, *Tanrıçalar ve Tanrıça'nın Dönüşümleri*, s. 201.

⁹ Mark Cartwright, "Minerva", çev. Ayşe Neval Türkmen, *World History Encyclopedia (Türkçe)*, 2014, <https://www.worldhistory.org/trans/tr/1-12417/minerva>.



Şekil 3: Brygos, Miğfer ve mızrak tutan Athena, baykuşla birlikte, MÖ 480-490 do-
laylarında, Metropolitan Sanat Müzesi.¹⁰

Yunan günlük hayatına ait bir vazounun üstünde görülen (Şekil 3) çalışmada Athena'nın elinde miğferi; gücü, etkilenmezliği ve Romalılara göre görünmezliği sembolize etmektedir. Sol elinde tuttuğu mızrağı savaştaki başarısını çağrıştırmaktadır. Göğsünde Medusa'nın başı, yılanlı giysisi ve bilgeliği simgeleyen baykuşuna yönelik, baş kısmı profilden görülürken, vücudu karşıya dönük olarak, vazo üzerine resmedilmiştir. Sanatçının elbisesinin kıvrımlarını oluşturma biçimindeki geometrik detaylarının, saçlarının dalgası ve yılanı sembolize eden detaylar döneminin yansıması olarak değerlendirilebilir. Minervanın kadının vücut hatlarına yapılan vurguda göğüslerine dikkat çekilmesi düşündürücüdür.

Sanatın bir dönemi olan "yeniden doğuş" anlamına gelen Rönesans dönemi, 15. Yüzyıl kültürel akımında, sanatçının üretimlerinin şekillenmesinde önemli bir dönemdir. "Akım, dinsel fikirlerde yaygın bir değişimi başlattı, sanatsal ilginin merkezi tanrı olmaktan çıkmış, her yerde var olan varlık, çoğunlukla insan olmuştur".¹¹ Bu dönem sanatçıları dinin dışında ve ona en yakın konular içeren mitolojik konularda eserler üretmişler ve dönemde büyük ilgi görmüşlerdir. Mitolojik konular sanat eserlerinde, insana yöne-

¹⁰ https://en.wikipedia.org/wiki/Owl_of_Athena.

¹¹ Elke Linda Bucholz, vd., *Sanat*, çev. Derya Nüket Özer, NTV Yayınları, İstanbul 2012.

lik düşüncelerini sınırsızca aktarmakta özgürlük sağlamıştır. Yunan tanrıçası Athena ve Roma tanrıçası Minerva bu tanrıçalardan en önemlilerindedir.



Şekil 4: Hendrik Goltzius, Minerva, 1596, kâğıt üzerine siyah ve kırmızı tebeşir kalem uygulaması, 19,4x14,7cm, Sanat Sarayı Müzesi (Sanat Akademisi Koleksiyonu).¹²

Hendrik Goltzius'un eserinde (Şekil 4) Minerva'nın yarı çıplak vücudu döneminin bir yansımasıdır. Minervanın vücut duruşu ve aksesuar görünümündeki mızrağın, tanrıçanın sembolik ifadesinin yansımasıdır. Geriye doğru yaslanmış kolunun altında, medusa'nın yüzünün görüldüğü kalkanı ve bulutların arasından görülen "Minervanın kuşu baykuş" olarak isimlendirilen, tanrıçanın sembolleridir. Bilgelik ve ölümün sembolü olarak bilinen baykuş sanatçının eserinde yavru bir kuş görünümünde, oldukça masum bir ifadeyle, tanrıçanın varlığının bir parçası gibidir. Minervanın miğferinde görülen kuş tüyünün, uğursuzlukların uzaklaştırılmasıyla ilişkilendirilebilir. Çünkü Romalılar evlerinin kapısına ölmüş baykuş asarak, bu hayvanın daha önce sebep olduğu uğursuzlukları engelleyeceklerine ve kurtulacaklarına inanırlardı. Bir başka rivayete göre; Roma Ordusu, Fırat ve Dicle nehirleri arasındaki Charhea ovasında yenilgiye uğramadan önce bir baykuş öterek felaketin geleceğini haber vermiştir.¹³ Bir savaşçı olarak doğan Minerva'nın kuşunun "baykuş" olması bu durumda yadsınamaz.

Yunan mitolojisinde ise tanrıça Athena'nın sevdiği hayvan

¹² https://commons.wikimedia.org/wiki/File:Hendrick_Goltzius_-_Minerva,_1596.jpg.

¹³ Özhan Öztürk, "Folklor ve Mitolojide Baykuş", 2019, <https://ozhanozturk.com/2019/02/02/folklor-ve-mitolojide-baykus>.

olarak bilinirken, Tanrıçanın gözlerinin renginin, baykuşun gözüne benzediği de rivayet edilmiştir. “Halkalı koca gözleriyle, avlarını büyüleyerek avlayan, iri kafalı, yavaş hareketleriyle ve avlanırken gösterdiği maharetleri, akıllı ve hünerli yapısıyla Zeus’un kafasından doğan Athena’yı; karanlıktaki etkileyici bakışı, ılık saçan gözleri ve sessizliği bozan sesiyle göktaşını temsil etmiştir”.¹⁴ Hendrik Goltzius (Şekil 4), tanrıçanın gözlerinin tasviri baykuşun gözlerine benzerliği, onun görüş yeteneğiyle ilişkilendirilebilir.



Şekil 5: Hendrik Goltzius, Minerva (Bilgelikğin Kişiselleştirilmesi olarak), 1611, Tuval Üzerine yağlı boya, 214x120cm, Frans Hals Müzesi, Harlem, Hollanda.¹⁵

Roma’nın Tanrıçası Minervanın, Yunan tanrıçası Athena’nın düşmanına karşı kullandığı kalkanı, parladığında taşa çeviren medusanın yüzü görülen kalkanı, tanrıçanın geriye yasladığı kolunun altında konumlanmıştır.

“Minerva’nın Athena’nın miğferinde Pegasus görülmektedir, çünkü Pegasus Medusa’nın kafası kesildiğinde doğmuştur. Bir inanca göre; Medusanın gözlerine bakıldığında, bakan kişiyi taşa çevirir, bu yüzden Athena Perseus’a üzerinde Medusa’nın yansımasını görüp öldürebilmesi için bir kalkan vermiştir. Perseus Medusa’nın kafasını kesip bir torbanın içine koyduğunda, Medusanın kesik boynundan kanatlı at Pegasus doğdu ve daha sonra da Me-

¹⁴ Beydiz, *Mitolojiden Sanata Hayvan İmgesi*, s. 95.

¹⁵ https://commons.wikimedia.org/wiki/File:Hendrick_Goltzius_-_Minerva_-_WGA09728.jpg.

dusa'nın başı Athena'nın göğsündeki Gorgon kafası olmuştur."¹⁶

"Bilgeliğin Kişiselleştirilmesi" (Şekil 5) olarak adlandırılan, Hendrik Goltzius'un "Minerva"'sının çıplak tasviri, onun cinsiyetinin vurgusu gibidir. Toplumun ezberlerinden uzak, onun savaş tanrıçalığının sembolü, başındaki miğferi, sağ elinde tuttuğu mızrakı ve sol kolunun yaslandığı miğferi olarak görülür. Oturduğu yerdeki bol dökümlü kumaşlar, onun vücut kıvrımlarına uyumlu bir tekrar oluşturmaktadır. Arkada, savaşçı kostümleri içerisinde, baykuşun kulaklarına benzer kulakları ile uhrevi aleme aitmiş gibi görünen asker ve ikisinin arasında duran Minerva'nın baykuşu bulunmaktadır. Baykuşun yorgun duruşu, uzun süredir tanrıçanın koruyucusu olduğuna işaret eder gibidir.



Şekil 6: Simon Vouet, Avusturyalı Anna'nın Minerva olarak Alegorik Portresi, 1640, tuval üzerine yağlı boya, 202x172cm, Hermitage Müzesi, Saint Petersburg.¹⁷

Tanrıçanın sembolleri, miğfer, kalkan, mızrak, zeytin dalı ve ölümün sembolü olarak bilinen baykuş Roma da aklıda simgelemektedir. Simon Vouet'in eserinde (Şekil 6) baykuş, Minerva'nın eteğinin arkasına gizlenmiş hali ile alışılmış birlikteliklerini yansıtmaktadır. Aynı zamanda görülen manzaradan anlaşıldığı üzere, gece kuşu olarak bilinen baykuşun henüz ortaya çıkma saati gelmemiştir. Barışı ve zaferi simgeleyen zeytin dalından tacı ile Mi-

¹⁶ Campbell, *Tanrıçalar ve Tanrıça'nın Dönüşümleri*, s. 206.

¹⁷ https://commons.wikimedia.org/wiki/File:Simon_Vouet_-_Allegorical_Portrait_of_Anna_of_Austria_as_Minerva_-_WGA25378.jpg.

nerva zaferi çağrıştırmaktadır. Kenara koyulmuş ayrılmaz miğferi, sivri ucu görülmeyen mızrağı, ortasında Medusa'nın başının yer aldığı kemeri ve tanrıçanın kıyafetleri ile durağan bir zamanı düşündürmektedir. Melekler tarafından zeytin yapraklarından süslemeler, sarayda bir kutlamayı betimler niteliktedir. Tanrıçanın kuşu baykuşun buradaki varlığı, uğurlu anlamına yöneliktir.

Rönesanas döneminde mitolojik konulu resimlerde, Hıristiyanlık konularındaki gibi kesin kurallar konmadığından, sanatçı efsanevi tanrıçalar sanatçılara kadın vücudunun tamamını sergileme özgürlüğünü vermiştir. Barok döneminde de "Bu dünyayı öte dünyanın konularıyla ustaca birleştirmeyi başaran Rönesans ressamı yeniden örnek alınmaya başlandı".¹⁸ Kendinden önceki dönem eserleriyle karşılaştırıldığında Rembrandt'ın tanrıça Athena'sının yalnızca yüzünün görülmesi düşündürücüdür. Sanatçı bu eserinde tanrıçanın güzellik vurgusundan çok, savaşçı yönünü öne çıkarmıştır. O, bu eseri ile farklı bir güzellik anlayışından mı söz etmiştir ya da toplumun kadına olan bakış açısını değiştirmek yönünde bir mesaj mı vermek istemiştir bilinmez.



Şekil 7: Rembrandt,"Palas Athena", yak.b 1655, Tuval Üstüne Yağlı boya, 118x91cm, Maseu Calouste Gulbenkian, Lizbon.¹⁹

¹⁸ Krausse, Anna Carola, *Rönesanstan Günümüze Resim Sanatının Öyküsü*, çev. Dilek Zaptcıoğlu, Literatür Yayınları, İstanbul 2005.

¹⁹ https://fr.m.wikipedia.org/wiki/Fichier:Ren%C3%A9-Antoine_Houasse_-_Minerva.jpg.

Hollanda altın Çağının önde gelen ressamı Rembrandt'ın (Şekil 7) Palas Athena isimli eserinde tanrıçanın erkeksi yüz hatları, profilden duruşu dikkat çekicidir. Olağanüstü bir görsel öykü anlatıcısı olan sanatçı, duyguların aktarımını büyük ustalıkla ifade etmiştir. Onun resimlerinde görünen içeriğin arkasında her zaman daha derin bir anlam gizlidir. Duygu geçişlerini, manevi duyguları ve insan karakterini sıradışı bir gerçeklikle aktardığı bu eserinde; O'nun renk anlayışı olan koyu zemin üzerine, oluşturduğu portrelerinden tanrıça Athena, kırmızı rengin ve altın renginin vurgusu, gücüne işaret etmektedir. Aynı zamanda, miğferinde kırmızı hareketli, baykuşunun etrafındaki tüy benzeri uzantısı ve boynunu saran kırmızı şalı, feminen bir ifade içermektedir. Sanatçı yüzündeki ifadeye dikkat çekerken, diğer detayları geri planda bırakmıştır. Mitolojik bir kahramanın kalkanında Medusa tanrıçanın ihtişamının gerisinde kalmıştır.

Savaş kostümünü tamamlayan miğferindeki baykuş onun bilgeliğini ve düşmanlarına ölümü çağrıştırmaya yadsınmaz. Rembrandt'ın eserlerindeki etkileyici ışık vurgusu, renk anlayışı ve portrenin ifadesi Athena'nın tanrısallığını ortaya çıkarmıştır. Sanatçıların mitolojik konuda oluşturduğu portre ustalığının önemli yapıtlardan birisidir. Athena silahlı olarak doğmuştur, bundan dolayı miğferi ve kalkanı ile tasvir edilir. Baykuşu onun savaşlardaki uğurudur.



Görüntü 8: Gustav Klimt, "Minerva / Pallas Athena", 1898, tuval üzerine yağlıboya, 75x75cm.²⁰

²⁰ <https://www.loveinartsz.com/gustav-klimt-resimlerinin-sembolik-anlamlari>.

“Minerva/Palas Athena” (Şekil 8) isimli simgesel ve süslemeci üsluptaki Klimt’in eserinde tanrıçanın portresi dikkat çekicidir. Sanatçı eserinde savaştı bir kadının ifadesinde kadının dişiliğini ön plana çıkarmıştır. O’nun üslubu olan, dekoratif unsurlar, altın rengi tanrıçanın maddi gücünü çağrıştırırken, mızrağı, miğferi ve Medusa’nın yer aldığı kalkanı gücünü vurgular niteliktedir. Elinde tuttuğu küçük çıplak peri, onun bütün görsellerinde görülemeyen halinin biçimi gibidir. Sanatçı eserinde tanrıçanın kutsal kuşu baykuşu, koyu fonda gizlemiştir. Klimt’in bu simgesel eserindeki kadının güzelliğinin yanında gücünün simgesel tasvirini Yunan-Roma’nın tanrıçası Athena/Minerva ile yapmış olması düşündürücüdür.

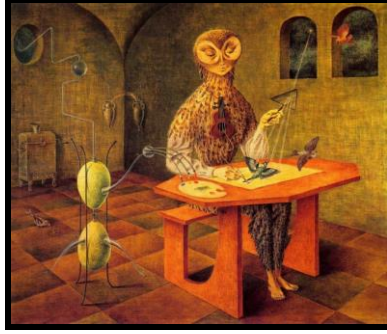


Şekil 9: Elihu Vedder, Barış Minervası, 1897, Mozaik, boyutları bilinmiyor, Kongre Kütüphanesi Thomas Jefferson Binası, Washington, ABD.²¹

Elihu Vedder’in “Barış Minervası” (Şekil 9) adlı mozaik çalışmasında sembolik unsurlar dikkat çekmektedir. Barışın sembolü zeytin dallarıyla çevrelenmiş bu eserde Tanrıça Minerva’nın bir elinde tuttuğu ferman, diğer elinde ki mızrağı barış anını çağrıştırmaktadır. Tanrıça arkasında köşeden görülen güneş inanışlarda; doğuşu ve batışı doğum, ölüm ve dirilişi sembolize eder. Önde yerde duran, kalkanın üzerinde duran miğfer ve koçbaşı bazı geleneklerde kutsallığı ifade ederken, konumlandırıldığı yer ve anlamı

²¹ <https://eclecticlight.co/2016/04/12/the-story-in-paintings-elihu-vedder>.

düşündürücüdür. Minerva'nın önünde duran melek barışı sembolize etmektedir. Mozaik çalışmasında sanatçı imzasını baykuşun bulunduğu kaidenin üzerine atarak Minerva'nın kuşu baykuşuna dikkat çekmiştir.



Şekil 10: Romedios Varo, "Kuşların Yaradılışı", 1957.²²

Romados Varo'nun eserinde (Şekil 10) karşımıza çıkan mitolojik büyü yaratıklar, makine-insan melezleri gibi bilinçaltının sonsuz yaratıcılığını, büyü zihniyle sürrealist akımı başka bir noktaya taşımıştır. Onun resimlerinde kadın, çoğu kez nesnelleştirilmiş ve fiziksel özellikleriyle öne çıkarılmıştır. Varo'nun eserlerinde kadın pasif değil, bir amaç ve güce sahiptir. Baykuş tanrıçaya eşlik eden figür olarak tasvir edilmemiş, tanrıçanın kendisidir. Varo, sade ve donanımlı simya atölyesinde, baykuşun bilgisini, kadının *yaşam vermek, yaşamı beslemek* özelliğiyle ilişkilendirmiştir. Bilge Baykuş tanrıça, sade ve donanımlı atölyesinde, üç ana renkle yarattığı kuş figürleri ile işini muntazam yapan bir yaratıcıdır.

Sanatçının, " Kuşların Yaradılışı" eserinde kadının toplum tarafından başarılı ve zeki görülmesine dair bilinçaltında yatan arzunun bir yansıması olarak ta yorumlanabilir. Mitolojilerdeki aşk, cinsellik, bereket, savaş ve barışın tanrıçası onun resminde doğanın yaratımlarını üstlenen tanrıçası baykuş olarak betimlenmiştir. Metalaşan dünyanın bir tasvirini çağrıştıran tanrıça baykuşun yanında yer alan, mekanik kuş benzeri makine yaratım sürecinin bir parçasıdır. Tanrıça boynunda asılı duran müzik aletiyle kuşların

²² Farthing, Stephen (ed.), *Ölmeden Önce Görmeniz Gereken 1001 Resim*, ed. Erkan Doğanay, Caretta Yayınları, İstanbul 2021, s. 779.

seslerini ve elindeki fırçasıyla ise bedenlerinin oluşturduğunu betimler niteliktedir. Varo'nun eserinde kadın cinselliğin, aşk ve güzelliğin bir sunumu değil, akıl ve yaratımın kaynağı olarak ifade edilmiştir.

Sonuç

Sanat tarihinde önemli bir yer tutan mitolojik hikayelerdeki tanrıçaların varlığı, kadına yönelik anlatımların önemli bir ifade aracıdır. Toplumlar birleştiren mitolojileri ve dinleri kendi yaşamsal kurallarını oluşturmuştur. Her toplum etkileştiği bir başka toplumun birikimlerinden etkilenmiştir. Bu etkileşimler, kendi benliklerinde, özgün biçimlere, isimlere dönüşmüştür. İnanna'nın İştara ya da Athena'nın Minerva olarak var olması onun ilk kaynağından bir başka kaynakta var olduğunu göstermiştir. Özünde, mitolojilerinde yaratılışına dair hikayeler aynı kalmıştır.

Tanrıçaların ve kutsal hayvanlarının mitolojik öykülerinin sanat yoluyla sembolik ifadeler, sanatçının üslubuna ve dönemine göre değişmiştir. Tanrıça mitlerinde ki hikayelerin biçtiği rollere sanat yapıtlarında da sadık kalınmıştır. Sanatçı topluma vermek istediği mesajı, din dışında farklı bir kaynak olan mitoloji ile vermiştir.

Mitolojilerde yer alan kutsal hayvan olarak tanrıçalara eşlik eden baykuş, gecenin kuşu olmasının yanında gizemi etkileyicidir. İnsanın görmek için ışığa ihtiyaç duyduğu düşünüldüğünde, onun ışısız ortamdaki görme yetisi, insanın gözünde onu yüceltmıştır. Karanlıklardaki varlığı onu gizemli güçlerin odağı yapmıştır. Sesindeki ve görüntüsündeki farklılık onu bazen iyicil yaparken bazende kötüye yönelik yapmıştır. Baykuş un sembolik anlamları varlığının betimlendiği diğer biçimlerle anlam bulmuştur. Uhrevi alemden olan tasvirlerle, gerçektüstü anlamlar yüklemiştir.

Resim sanatında baykuşun sembolik ifadelerinin, sanatçının bulunduğu döneme göre ifade ediliş biçiminde değişiklikler görülmüştür. Sanatçı kendi döneminin üslubunu, tekniğini uygularken verdiği mesaj yaşadığı yüzyılın çağrışımlarıdır. Yeni yapıtlar ve arayışlar bir başka döneme ışık tutarken, sanatçının duygu

ve düşüncelerini ortaya koymasında ona yol açmıştır. Aynı konuyu içeren, sanat eserleri Antik uygarlıklardan başlayarak, modern döneme kadar geçirdiği süreç içerisinde sanatı oluşturan bütün elemanlar değişim göstermiştir. Örneğin; yalnızca konu olarak bile değerlendirildiğinde konumuz olan baykuş figürü, resimlerde kadına eşlik ederken, sanatın değişimlerinin çok daha dikkat çekici olduğu sürrealist dönemde, baykuş tanrıçanın sembolik ifadesine dönüşmüştür. Bu dönüşüm sanatın gelişimi ve değişimi içerisinde hikayesi değişmezken, sembolleri ve yapıtın oluşumları değişmektedir.

Antik dönemlerden günümüze, gelişen ve değişen dünya düzeni içerisinde mitolojilerde tanrıçalar ve kuşları aynı kalırken, sanatçıların eserlerinde ifadeleri değişecektir. Sanatın değişen oluşum süreçlerinde varlığını devam ettiren efsanevi konular gelecek yapıtlarda da varlığını sürdüreceği öngörülmektedir. Mitolojide anlamları binlerce yıldır süren varlıkların, sanatın daima beslendiği ve besleneceği önemli bir kaynak olarak devamlılığı yadsınmaz.

Kaynaklar

Beydiz, Mustafa Gürbüz, *Mitolojiden Sanata Hayvan İmgesi*, Arkeoloji ve Sanat Yayınları, İstanbul 2016.

Bucholz, Elke Linda, vd., *Sanat*, çev. Derya Nüket Özer, NTV Yayınları, İstanbul 2012.

Campbell, Joseph, *Tanrıçalar ve Tanrıça'nın Dönüşümleri*, çev. Nur Küçük, İthaki Yayınları, İstanbul 2020.

Cartwright, Mark. "Minerva", çev. Ayşe Neval Türkmen, *World History Encyclopedia (Türkçe)*, 2014, <https://www.worldhistory.org/trans/tr/1-12417/minerva>.

Eliade, Mircea, *İmgeler ve Simgeler*, çev. Mehmet Ali Kılıçbay, Doğu Batı Yayınları, İstanbul 2020.

Farthing, Stephen (ed.), *Ölmeden Önce Görmeniz Gereken 1001 Resim*, ed. Erkan Doğanay, Caretta Yayınları, İstanbul 2021.

Krausse, Anna Carola, *Rönesanstan Günümüze Resim Sanatının Öyküsü*, çev.

Dilek Zaptcıoğlu, Literatür Yayınları, İstanbul 2005.

Öztürk, Özhan, "Folklor ve Mitolojide Baykuş", 2019,
<https://ozhanozturk.com/2019/02/02/folklor-ve-mitolojide-baykus>.

[https://commons.wikimedia.org/wiki/File:Hendrick Goltzius -
_Minerva -
_WGA09728.jpg](https://commons.wikimedia.org/wiki/File:Hendrick_Goltzius_-_Minerva_-_WGA09728.jpg).

[https://commons.wikimedia.org/wiki/File:Hendrick Goltzius -
_Minerva, 1596.jpg](https://commons.wikimedia.org/wiki/File:Hendrick_Goltzius_-_Minerva,_1596.jpg).

[https://commons.wikimedia.org/wiki/File:Simon Vouet -
_Allegorical Portrait of Anna of Austria as Minerva -
_WGA25378.jpg](https://commons.wikimedia.org/wiki/File:Simon_Vouet_-_Allegorical_Portrait_of_Anna_of_Austria_as_Minerva_-_WGA25378.jpg).

<https://eclecticlight.co/2016/04/12/the-story-in-paintings-elihu-vedder>.

https://en.wikipedia.org/wiki/Owl_of_Athena.

[https://fr.m.wikipedia.org/wiki/Fichier:Ren%C3%A9-Antoine Houasse -
_Minerva.jpg](https://fr.m.wikipedia.org/wiki/Fichier:Ren%C3%A9-Antoine_Houasse_-_Minerva.jpg).

<https://tr.wikipedia.org/wiki/Tetradrahmi>,

https://www.britishmuseum.org/collection/object/W_2003-0718.

[https://www.loveinartsz.com/gustav-klint-resimlerinin-sembolik-
anlamlari](https://www.loveinartsz.com/gustav-klint-resimlerinin-sembolik-anlamlari).